

El Dolmen Màgic

Vila-Rodona-Alt Camp

Descripció

Terreny d'acampada situat a tocar del poble de Vila-rodona. És un campament equipat i amb molt espai disponible. Des del mateix terreny es poden iniciar un munt d'excursions per a totes les edats tan a peu com amb bicicleta.

Capacitat:

Mínim: 20 - Màxim: 150

Superfície:

8 000m²

Característiques



Aigua: Dipòsits d'aigua potable per beure i cuinar i de riu/pou per a serveis



WC: 3 (un adaptat per minusvàlids) i 2 Wc secs



Dutxes: 2 interiors aigua calenta, 3 interior freda, 3 exteriors fredes



Àrea de bany: Riu a 30 minuts, piscina al terreny i piscina municipal de Vila-rodona (no incloses en el preu)



Refugi: Caseta de serveis i cobert de 40m²



Cuina: Equipada amb nevera



Bus: Fins a Vila-Rodona (600m)



Cotxe: Fins al terreny



Instal·lacions ambientals: Llum amb plaques solars de 1700w/dia amb endolls

Preu per persona / nit:

4.00€

Preus addicionals:

Pares i mares: 1€/dia

Informació del Terreny:

- Menjador exterior cobert (40m²) amb barbacoa doble, paeller gran de gas, 3 piques, mànega i extintor
- Cuina interior equipada amb 3 fogons, nevera 225litres(híbrida gas-elèctrica), estris per cuinar i pica
- Estufa interior de llenya per estacions fredes
- Accés per a minusvàlids a les instal·lacions del terreny
- Taula de ping-pong en el terreny (no disposa de pales ni pilotes)
- Possibilitat d'acordar un preu especial de grup a la piscina de Vila-Rodona
- Platja de Calafell a 20km
- Bombones de butà al terreny. Consulteu-ne l'ús amb la propietària.
- Piscines petites al terreny (total 10.000litres), consultar ús i disponibilitat amb la propietària (10€/dia). Possibilitat d'acordar un preu especial de grup a la piscina nova municipal de Vila-Rodona (aforament 200 persones).
- Mini-camp de Paintball Infantil de 8 a 14 anys. Activitat a reservar amb la propietària i consultar-ne els preus i la disponibilitat.

Com arribar?

Tren:

RENFE fins a Nulles, amb un dels dos trens diaris que van fins a Nulles. Un cop allí podem agafar l'autobús de línia HIFE que funciona també els festius.

RENFE de Sant Vicenç de Calders i allà fem transbord fins a Valls. També es pot arribar a Valls en tren directe des de Barcelona o des de Tarragona i allà agafar un autobús de línia de la companyia PLANAS fins a Vila-Rodona. La parada d'autobús de Valls està a l'altra banda de la pròpia rambla on es troba la estació del tren.

Autobús de línia:

Autobusos per arribar fins a Vila-Rodona

- Línia a Valls (Valls, Vila-Rodona, Santes Creus, Pont d'Armentera): **AUTOCARS PLANA**: 977 21 44 75
- Línia Tarragona - Nulles - Vila-Rodona: **AUTOCARS HIFE**: 977 240 983 / 902 119 814 (funcionen també en dissabtes i alguns festius)
- Línia a Tarragona: **AUTOCARS SEGARRA**: 977 55 09 49

Més informació [aquí](#).

Cotxe particular:

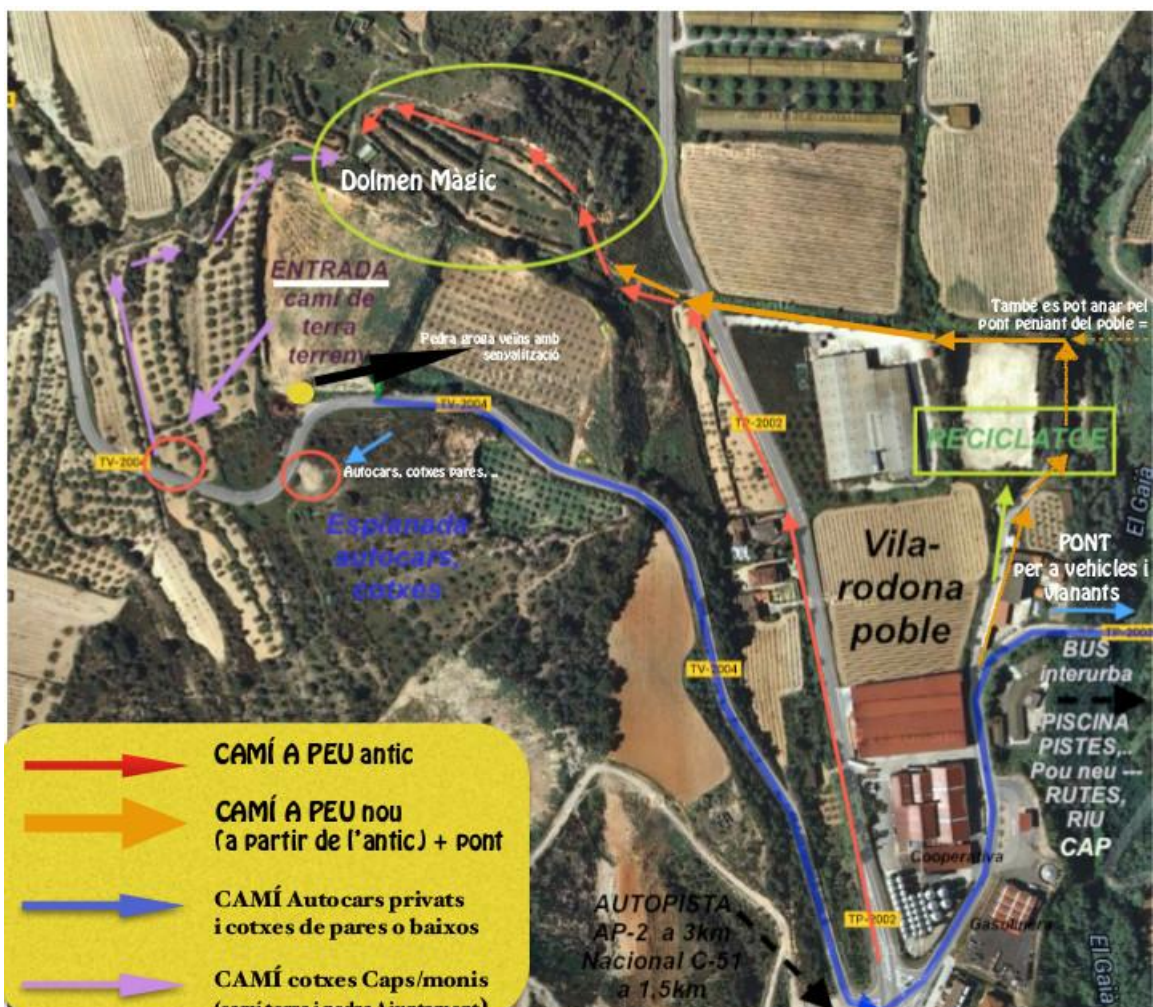
Des del punt d'origen agafem l'autopista AP-2 direcció Tarragona-Valls. Prenem la sortida 11 direcció Vila-Rodona. Just a l'entrada del poble agafem a l'esquerra la carretera TV-2004 Pla de Santa Maria. A menys d'un quilòmetre hi veurem a la nostra dreta una esplanadeta amb una pedra pintada amb una franja groga llavors, seguim endavant per la carretera i al següent trencall trobarem l'entrada a la finca a mà dreta amb una gran pedra estil dolmen que hi diu DOLMEN MÀGIC.

Si anem amb autocar ens podrà deixar a uns 300metres del terreny a una esplanada més gran que es troba a l'esquerra de la carretera justament després de veure la primera pedra pintada amb una franja groga.

Altres:

Per anar-hi a peu des del poble hi ha un camí més segur pels infants que teniu marcat en el següent mapa:

(clicqueu el mapa per obrir la imatge)



Informació adicional

Informació de la zona:

- Distància al nucli urbà: Vila-Rodona a 600m; Vilabella a 9km; Valls a 11km; Nulles a 13km; Tarragona a 28km
- Hospital Pius de Valls: 977 60 61 14 (Pl. Sant Francesc, 1)
- Centre mèdic de Vila-Rodona: 977 63 87 10 (Pl. dels Arbres, 7)
- Farmàcia A. Cunillera (Vila-rodona): 977 63 80 56
- Ajuntament de Vila-Rodona: 977 63 80 06
- Instal·lacions de lleure de Vila-Rodona: <http://casaldelavila.galeon.com>

Cartografia:

- Coordenades UTM: 361832, 4574554
- Coordenades geogràfiques: Lon. 01° 20' 57.8"; Lat. 41° 18' 38.2"
- [Institut Cartogràfic de Catalunya](#)
- [Google maps](#)

Excursions:

A peu

- Zones de bany al riu a uns 30 minuts en direcció Santes Creus. [Més info](#)
- [GR-172: Alió-Nulles-Renau-Vilabella-Bràfim-Vilarodona](#) (circular). Distància: 26,82 km. Dificultat: mitjana.
- [Vila-rodona - GR 172-1 - Riu Gaià - Santes Creus - GR 172](#) (circular) Distància: 13,18 km. Dificultat: baixa.
- [GR-175 \(Ruta del Cister\)](#). Distància: 103,54 km.
- [Montferri - Can Ferrer Cogullada](#). Distància: 59,29 km. Dificultat: mitjana.
- [Santuari Verge de Montserrat](#). Distància: 5,9 km.
- [De Querol al Pont d'Armentera pel Camí de les Terres del Gaià](#). Distància: 7,61km. Dificultat: mitjana.

Amb bicicleta

- [Valls-Salomó](#) (circular). Distància: 47,38 km. Dificultat: baixa.
- [Tarragona - Vila-Rodona - Salomó - Tarragona](#). Distància: 72,54 km. Dificultat: mitjana.
- [Roda de Barà](#). Distància: 75,52 km. Dificultat: baixa.

Ascensions

- [Montferri](#) (circular). Distància: 59,29 km. Dificultat: mitjana.
- [Castell de l'Albà i Roca Ferrana](#). Distància: 12,79 km. Dificultat: baixa.
- [Ascensió Niu de l'Àliga i piscina natural](#). Distància: 4km. Dificultat: baixa.

Refugis:

- [Refugi Mont-ral "Musté Recasens"](#)

Espais Naturals:

- [Riu Gaià](#) (Xarxa Natura 2000, PEIN)
- [Albereda de Santes Creus](#) (PEIN)
- [El Montmell-Marmellar](#) (PEIN)
- Sistema Prelitoral Central (Xarxa Natura 2000, PEIN)
- [Tossal Gros de Miramar](#) (Xarxa Natura 2000, PEIN)
- [Muntanyes de Prades](#) (Xarxa Natura 2000, PEIN)

Permisos:

- Comunicació a l'Ajuntament de Vila-Rodona
- Permís de la persona propietària
- Pla d'emergència (cada grup és responsable de redactar el seu propi pla)

Normativa

Permisos i documentació necessària

Autorització. L'acampada només està permesa a entitats infantils i juvenils amb l'autorització expressa i per escrit de Campaments i Més. L'entitat usuària haurà de concretar amb la persona propietària del terreny el dia i l'hora d'arribada i de sortida, la forma de pagament de l'import pendent, així com qualsevol altra necessitat addicional. Cal visitar el terreny abans de l'estada.

Permisos. És necessari disposar dels següents permisos:

- Notificació de l'activitat a la Direcció General de Joventut: si l'estada té una durada de dues o més nits consecutives. La podeu notificar per [Internet](#) amb una antelació mínima de 7 dies.
- Permís de la persona propietària del terreny: es tramita sempre des de Campaments i Més.
- Permís de foc per a cuinar: es tramita sempre des de Campaments i Més per estades de dues o més nits consecutives en les temporades de Setmana Santa i Estiu.
- Comunicació de l'activitat a l'Ajuntament: es tramita des de Campaments i Més per estades de dues o més nits consecutives sempre i quan s'hagi confirmat la reserva 30 dies naturals abans de l'inici de l'estada.

Pla d'emergència. Cada grup és responsable de redactar el seu propi pla.

Compliment de la legislació vigent

Responsables. La persona responsable de l'activitat haurà d'ésser present durant la seva realització. Cal deixar constància d'un telèfon de contacte actiu les 24h durant tota la durada de l'activitat.

Legislació. Cal complir i tenir present el [Decret 267/2016](#), de 5 de juliol, de les activitats d'educació en el lleure en les quals participen menors de 18 anys, i la resta de legislació aplicable. El grup que realitza l'activitat és el darrer responsable del compliment de les normatives d'aplicació durant el transcurs de l'activitat i de les sancions administratives que es puguin derivar del seu incompliment.

Assegurança. És obligatori disposar de l'assegurança de responsabilitat civil i d'accidents que determina la llei.

Mesures d'higiene i respecte per l'entorn

Ordre i higiene. És indispensable mantenir amb un mínim d'ordre i de netedat els espais i les instal·lacions existents. Si en arribar al terreny aquest es troba en mal estat, cal comunicar-ho a la persona responsable.

Escombraries i residus. Cal fer recollida selectiva de la brossa i dur les escombraries a la planta de reciclatge de Vila-rodona. En cap cas s'enterraran les restes orgàniques. Els olis cal acumular-los en una garrafa o ampolla i portar-los al punt de reciclatge corresponent. El terreny i el seu entorn immediat es deixarà net de papers i deixalles, requisit indispensable abans de la sortida i que pot condicionar les futures reserves del grup.

Integritat dels rius. No és permès dutxar-se ni netejar plats o estris de cuina dins del riu. S'han de fer servir sabons biodegradables, tant per a la higiene personal com per rentar plats o estris de cuina, fora del riu.

Latrines. Només es podran construir latrines si el terreny no disposa d'una alternativa. En cap cas s'enterrarà el paper higiènic, compreses o tampons; caldrà llançar-los a les escombraries i en marxar deixar l'espai adequadament net i soterrat.

Construcció d'instal·lacions. No és permès talar arbres o branques d'arbres vius sense permís previ de la propietat. Qualsevol tipus de construcció cal desfer-la un cop acabat el campament, recollir els fils, cordills i claus que s'han fet servir i retornar les pedres i fustes al seu lloc natural. Els troncs grans es deixaran apilats

en una zona que no molestin per si el proper grup els vol reaprofitar.

Conservació de l'entorn. Respecteu el màxim possible el terreny d'acampada així com la fauna i vegetació de tota l'àrea natural. No és permès envair les propietats veïnes, cal limitar-se a utilitzar els espais propis.

Convivència amb el veïnat. No es permeten activitats que puguin molestar al veïnat ni destorbar el seu tarannà habitual.

Sorolls. Es prohibeix l'ús prolongat d'altaveus i les músiques estridents. Entre les 00h i les 7h del matí no es poden realitzar activitats el soroll de les quals pugui produir molèsties al veïnat o a la fauna salvatge de l'entorn.

Condicions econòmiques

Bestreta. És la quantitat de diners que s'ha d'ingressar per confirmar la reserva i equival al 30% del cost total previst. La bestreta no és retornarà, ni total ni parcialment, en cas d'anul·lació o disminució de dies o de número de participants.

Liquidació

- És la quantitat restant del cost total de l'estada i correspon al 70% del nombre real de persones que finalment han realitzat la sortida. El càlcul de la liquidació es farà assumint el cost mínim de persones que marca el terreny.
- La liquidació s'ha de pagar a la persona propietària del terreny d'acampada a través de la forma de pagament acordada prèviament durant el primer dia de l'estada.

Facturació. La factura del 100% del cost de l'estada s'ha de demanar a la persona propietària del terreny en el moment de fer efectiva la liquidació.

Fiança. Es cobrarà 50€ de fiança a l'arribar al terreny, quantitat que serà retornada al finalitzar l'acampada si l'estat del camp, tant propi com colindants i de les instal·lacions és l'adequat. En el cas que els danys superin la fiança es retindrà la fiança i es farà una reclamació pel total.

Normativa específica del terreny

Persones de referència. Des de Campaments i Més es facilitarà el contacte de la persona responsable del terreny que farà la tasca d'interlocució durant l'estada dels grups. Caldrà comunicar-li de forma immediata qualsevol incidència o problema relacionat amb el terreny o les instal·lacions.

Muntatge i desmuntatge

- Es pot muntar el campament a partir de les 12h del migdia del dia d'arribada.
- Cal tenir el terreny desmuntat i net abans de les 12h del dia de sortida.

Espai per cuinar. Al terreny d'acampada hi ha un espai habilitat per cuinar; és obligatori cuinar dins d'aquest espai.

Altres

- No està permès recollir fruits dels arbres ni del terra.
- Queda prohibit fumar en el terreny d'acampada i a la casa de serveis.
- En arribar cal signar un document amb el nombre de monitors i infants i les normatives d'ús del terreny i del poble, que els propietaris entreguen a l'Ajuntament el mateix dia. També llavors el grup designarà un Intendent de Subministres (aigua, butà i plaques solars) que signarà les instruccions i nivells de subministres i es farà càrrec del control dels nivells i informarà degudament a la propietat de qualsevol necessitat a tal efecte que tingui el grup durant l'estada. Aquest intendent el grup podrà escollir que sigui el responsable o qualsevol monitor.
- **Butà:** es necessita una bombona de butà per la nevera i els fogons, una altra pel paeller exterior i una per l'escalfador d'aigua de les dutxes. El terreny disposa d'aquestes bombones però cal recarregar-les a 2km del terreny.
- **Dutxes d'aigua calenta:** funcionen amb escalfador de gas butà i una bomba d'aigua de 900w. Les plaques solars són de 1700w/dia en condicions de sol òptim; la durada d'una bona càrrega és d'una hora aproximadament (excepte amb pluja o cel tapat). Es recomana utilitzar l'aigua calenta de 12h a 16h, així hi haurà temps suficient per carregar les plaques pels llums de la nit. Si es vol aigua calenta durant més temps caldrà dur un grup electrògen per la bomba.

Campaments i Més

Rambla Mossèn Jacint Verdaguer, 10; 08197-Valldoreix

Telèfon: (34) 93 590 27 00 / Fax: (34) 93 590 04 92 / info@campaments.cat